

บทที่ 3

ผลการติดตามตรวจสอบคุณภาพสิ่งแวดล้อม

การติดตามตรวจสอบคุณภาพสิ่งแวดล้อมของ โครงการ แอปป์ คอนโดแอนด์สปอร์ตคลับ รัชดา 18 อาคาร บี (HAPPY HOME อาคาร B) (ระยะดำเนินการ) นิติบุคคลอาคารชุด แอปป์ คอนโดแอนด์สปอร์ตคลับ รัชดา 18 อาคาร บี ดำเนินการจัดจ้าง บริษัท เอส.พี.เจ.ไซแอนติฟิค จำกัด โดยทำการตรวจวัดคุณภาพน้ำทิ้ง บริเวณพื้นที่โครงการ ระหว่าง เดือนมกราคม - มิถุนายน พ.ศ.2567

3.1 วัตถุประสงค์

- 1) เพื่อติดตามตรวจสอบคุณภาพสิ่งแวดล้อมตามข้อกำหนดในมาตรการติดตามตรวจสอบคุณภาพสิ่งแวดล้อมใน รายงานการวิเคราะห์ผลกระทบสิ่งแวดล้อม
- 2) เพื่อนำผลการติดตามตรวจสอบคุณภาพสิ่งแวดล้อมไปเปรียบเทียบกับเกณฑ์มาตรฐาน และนำไปกำหนดเป็น แนวทางในการวางแผนการจัดการด้านสิ่งแวดล้อมของโครงการต่อไป
- 3) เพื่อเป็นข้อมูลเฝ้าระวังผลกระทบต่อชุมชนบริเวณใกล้เคียงโครงการ

3.2 ผลการปฏิบัติตามมาตรการติดตามตรวจสอบคุณภาพสิ่งแวดล้อม

การดำเนินงานตามมาตรการติดตามตรวจสอบคุณภาพสิ่งแวดล้อม ตามที่เสนอในรายงานการวิเคราะห์ผลกระทบ สิ่งแวดล้อมที่ผ่านความเห็นชอบจากสำนักงานนโยบายและแผนทรัพยากรธรรมชาติ ตามหนังสือเห็นชอบเลขที่ ทส.1009.5/6445 ลงวันที่ 20 สิงหาคม 2551 โดยมีวิธีตรวจวัดคุณภาพสิ่งแวดล้อมของโครงการ และสำรวจข้อมูลการ ดำเนินงานของโครงการในระหว่างเดือนมกราคม - มิถุนายน พ.ศ.2567 สรุปได้ดังตารางที่ 3-1

ตารางที่ 3-1 ผลการปฏิบัติตามมาตรการติดตามตรวจสอบคุณภาพสิ่งแวดล้อม ของโครงการ แสปป์ คอนโดแอนด์สปอร์ตคลับ รัชดา 18 อาคาร บี (HAPPY HOME อาคาร B)
(ระยะดำเนินการ) นิติบุคคลอาคารชุด แสปป์ คอนโดแอนด์สปอร์ตคลับ รัชดา 18 อาคาร บี ระหว่างเดือนมกราคม - มิถุนายน พ.ศ.2567

ดัชนีคุณภาพ สิ่งแวดล้อม	บริเวณที่ ตรวจสอบ	พารามิเตอร์	วิธีการตรวจสอบ	ความถี่ในการ ตรวจวัด	ผลการปฏิบัติตามมาตรการ	ปัญหา อุปสรรค และการแก้ไข	เอกสารและ รูปภาพ ประกอบ มาตรการฯ
ระยะดำเนินการ 1. คุณภาพ อากาศ เสียง และ ความสั่นสะเทือน	- ตรวจสอบการ บรรทุก ซึ่ง ดำเนินการตามที่ กำหนดไว้ใน มาตรการลด ผลกระทบหรือไม่	- การปิดคลุม, ความเร็ว, ช่วงเวลาจราจร	-	- ตลอดระยะเวลาที่มีการ บรรทุกวัสดุก่อสร้าง	ทางโครงการได้มีการติดตั้งป้าย สัญลักษณ์จราจรต่างๆเช่น ป้ายจำกัด ความเร็ว จุดจอดรถ และการทำสัญญาณ ชะลอความเร็ว ลูกศรเข้า-ออก โครงการตามมาตรการกำหนดฯ	-	-
2. การใช้น้ำ	- ตรวจสอบการ ทำงานของระบบท่อ ประปา หากพบเหตุ บกพร่องต้อง ดำเนินการแก้ไข ทันที	- ความสามารถ ด้านวิศวกรรม ประปา (การรั่วซึม หรือแตก)	-	- ทุก ๆ 1 ปี ตลอด ระยะเวลาเปิดดำเนินการ	ทางโครงการได้จัดให้มีการตรวจสอบ ดูแลระบบจ่ายน้ำ และระบบเส้นท่อ ประปาให้อยู่ในสภาพดี - อยู่เสมอ หากพบว่ามี การชำรุดให้รีบแก้ไขทันที	-	ภาคผนวก ฉ 1 (รูปที่ 2)

ตารางที่ 3-1 (ต่อ) ผลการปฏิบัติตามมาตรการติดตามตรวจสอบคุณภาพสิ่งแวดล้อม ของโครงการ แอปป์ คอนโดแออนด์สปอร์ตคลับ รัชดา 18 อาคาร บี (HAPPY HOME อาคาร B)
(ระยะดำเนินการ) นิติบุคคลอาคารชุด แอปป์ คอนโดแออนด์สปอร์ตคลับ รัชดา 18 อาคาร บี ระหว่างเดือนมกราคม - มิถุนายน พ.ศ.2567

ดัชนีคุณภาพ สิ่งแวดล้อม	บริเวณที่ ตรวจสอบ	พารามิเตอร์	วิธีการตรวจสอบ	ความถี่ในการ ตรวจวัด	ผลการปฏิบัติตามมาตรการ	ปัญหา อุปสรรค และการแก้ไข	เอกสารและ รูปภาพ ประกอบ มาตรการฯ
ระยะดำเนินการ 3. การจัดการน้ำ เสียและสิ่งปฏิกูล	<ul style="list-style-type: none"> - ตรวจสอบคุณภาพน้ำทั้งจากถังแยกกากตะกอนปรับสภาพเป็นบ่อก่อนผ่านระบบบำบัดน้ำเสีย และบ่อบำบัดน้ำเป็นบ่อหลังผ่านระบบบำบัดน้ำเสียของระบบฯ - ตรวจสอบประสิทธิภาพ และสภาพการทำงานทั่วไปของระบบบำบัดน้ำเสีย 	<ul style="list-style-type: none"> - pH - BOD - TSS - Oil & Grease - Fecal Coliform - ประสิทธิภาพในการบำบัดน้ำเสีย 	<ul style="list-style-type: none"> - - 	<ul style="list-style-type: none"> - ทุก ๆ 1 เดือน ตลอดระยะเวลาเปิดดำเนินการ - ทุก ๆ 1 ปี ตลอดระยะเวลาเปิดดำเนินการ 	โครงการดำเนินการจัดจ้างบริษัท เอส.พี.เจ.ไซแอนติฟิค จำกัด ในการตรวจวัดคุณภาพน้ำทั้งของระบบบำบัดน้ำเสียของโครงการ เดือนละ 1 ครั้ง ตลอดระยะเวลาดำเนินการ แสดงผลการตรวจวัดดังตารางที่ 3-4 ถึงตารางที่ 3-6	-	ภาคผนวก ค

ตารางที่ 3-1 (ต่อ)ผลการปฏิบัติตามมาตรการติดตามตรวจสอบคุณภาพสิ่งแวดล้อม ของโครงการ แอปป์ คอนโดแอตส์สปอร์ตคลับ รัชดา 18 อาคาร บี (HAPPY HOME อาคาร B)
(ระยะดำเนินการ) นิติบุคคลอาคารชุด แอปป์ คอนโดแอตส์สปอร์ตคลับ รัชดา 18 อาคาร บี ระหว่างเดือนมกราคม – มิถุนายน พ.ศ.2567

ดัชนีคุณภาพ สิ่งแวดล้อม	บริเวณที่ ตรวจสอบ	พารามิเตอร์	วิธีการตรวจสอบ	ความถี่ในการ ตรวจวัด	ผลการปฏิบัติตามมาตรการ	ปัญหา อุปสรรค และการแก้ไข	เอกสารและ รูปภาพ ประกอบ มาตรการฯ
ระยะดำเนินการ 3. การจัดการน้ำ เสียและสิ่งปฏิกูล (ต่อ)	- จัดให้มีการ ตรวจสอบ ขุดลอก และทำความสะอาด ท่อระบายน้ำของ โครงการ	- ความสะอาดของ ท่อระบายน้ำของ โครงการ	-	- ทุก ๆ 6 เดือน ตลอด ระยะเวลาเปิดดำเนินการ	ทางโครงการได้มีเจ้าหน้าที่ตรวจสอบ ขุดลอก และทำความสะอาดท่อระบาย น้ำของโครงการอย่างน้อยทุก ๆ 6 เดือน	-	ภาคผนวก จ 1 (รูปที่ 7)
4. การจัดการ ขยะมูลฝอย	- ตรวจสอบถังขยะ และห้องพักขยะ รวม ให้มีสภาพดี อยู่เสมอ ถ้ามีการ รื้อถอนหรือชำรุด ต้องรีบดำเนินการ แก้ไขทันที	- ความสามารถในการ รองรับขยะ และสภาพทั่วไป	-	- ทุก ๆ 1 เดือน ตลอด ระยะเวลาดำเนินการ	ทางโครงการจัดให้มีเจ้าหน้าที่คอยดูแล ทำความสะอาดห้องพักมูลฝอย	-	-

ตารางที่ 3-1 (ต่อ)ผลการปฏิบัติตามมาตรการติดตามตรวจสอบคุณภาพสิ่งแวดล้อม ของโครงการ แอปป์ คอนโดแออนด์สปอร์ตคลับ รัชดา 18 อาคาร บี (HAPPY HOME อาคาร B)
(ระยะดำเนินการ) นิติบุคคลอาคารชุด แอปป์ คอนโดแออนด์สปอร์ตคลับ รัชดา 18 อาคาร บี ระหว่างเดือนมกราคม - มิถุนายน พ.ศ.2567

ดัชนีคุณภาพ สิ่งแวดล้อม	บริเวณที่ตรวจสอบ	พารามิเตอร์	วิธีการตรวจสอบ	ความถี่ในการ ตรวจวัด	ผลการปฏิบัติตามมาตรการ	ปัญหา อุปสรรค และการแก้ไข	เอกสารและ รูปภาพ ประกอบ มาตรการฯ
ระยะดำเนินการ 4. การจัดการ ขยะมูลฝอย (ต่อ)	2. ตรวจสอบปริมาณ ขยะตกค้างภายใน โครงการบริเวณที่พัก ขยะรวม และภาชนะ รองรับขยะภายใน โครงการ	- ขยะตกค้าง	-	- ทุกสัปดาห์ ตลอด ระยะ เวลา เป็ ด ดำเนินการ	ทางโครงการให้แม่บ้านเก็บขนและคัด แยกขยะจากถังขยะในแต่ละชั้นทุกวัน และทำความสะอาดที่พักขยะรวมทุก ครั้งที่เก็บขนพร้อมสำรวจและเก็บขยะ ที่ตกหล่นนอกถังทุกครั้งกัเก็บขน	-	ภาคผนวก จ 1 (รูปที่ 12) ภาคผนวก จ 2

ตารางที่ 3-1 (ต่อ)ผลการปฏิบัติตามมาตรการติดตามตรวจสอบคุณภาพสิ่งแวดล้อม ของโครงการ แอปป์ คอนโดแอตส์สปอร์ตคลับ รัชดา 18 อาคาร บี (HAPPY HOME อาคาร B)
(ระยะดำเนินการ) นิติบุคคลอาคารชุด แอปป์ คอนโดแอตส์สปอร์ตคลับ รัชดา 18 อาคาร บี ระหว่างเดือนมกราคม - มิถุนายน พ.ศ.2567

ดัชนีคุณภาพ สิ่งแวดล้อม	บริเวณที่ตรวจสอบ	พารามิเตอร์	วิธีการตรวจสอบ	ความถี่ในการ ตรวจวัด	ผลการปฏิบัติตามมาตรการ	ปัญหา อุปสรรค และการแก้ไข	เอกสารและ รูปภาพ ประกอบ มาตรการฯ
ระยะดำเนินการ 5. ระบบระบาย อากาศ	- ตรวจสอบ การ ทำงานของระบบปรับ อากาศ	- ความสามารถ ในการทำงาน	-	- ทุกๆ 6 เดือน ตลอด ระยะ เวลา เป็ ด ดำเนินการ	ทางโครงการจัดให้มีเจ้าหน้าที่คอย ตรวจสอบการทำงานของระบบปรับ อากาศ	-	-
6. ระบบป้องกัน อัคคีภัย	- ตรวจสอบ ความ พร้อม ของระบบ ป้องกันอัคคีภัย	- ประสิทธิภาพ ของอุปกรณ์ ป้องกันอัคคีภัย	-	- ทุกๆ 1 ปี ตลอด ระยะ เวลา เป็ ด ดำเนินการ	ทางโครงการได้จัดทำระบบป้องกัน และเตือนอัคคีภัย ตามบริเวณจุดต่างๆ ทั้งภายในและภายนอกอาคาร ทั้งนี้จัด เจ้าหน้าที่เพื่อตรวจสอบระบบป้องกัน อัค คี ภัย ให้ ทำ งาน ได้อ ย่าง มี ประสิทธิภาพ	-	ภาคผนวก จ 1 (รูปที่ 22,23,24,41)
	- ตรวจสอบ การ ฝึกอบรม เรื่องการ ซักซ้อมอพยพย้าย คนเมื่อเกิดเพลิงไหม้	- ความรู้ ความ เข้าใจและผล การซักซ้อมของ เจ้าหน้าที่ พนักงาน และ ยามรักษาการณ์	-	- ทุกๆ 6 เดือน ตลอด ระยะ เวลา เป็ ด ดำเนินการ	ทางโครงการไม่ได้ปฏิบัติตามมาตรการ ทั้งนี้ในปี 2567 ทางโครงการจะปฏิบัติ ตามมาตรการให้ครบถ้วน	-	-

3.3 การวิเคราะห์คุณภาพน้ำทิ้ง

ดำเนินการวิธีการวิเคราะห์และการเก็บตัวอย่างตามวิธีที่กำหนดไว้ในมาตรฐานตามที่ราชการกำหนด และมาตรฐานสากลที่ได้รับการยอมรับกันโดยทั่วไป ซึ่งมีรายละเอียดดัง ตารางที่ 3-2

ตารางที่ 3-2 วิธีการตรวจวัด และวิเคราะห์คุณภาพสิ่งแวดล้อม

คุณภาพน้ำทิ้ง	
ดัชนีที่ตรวจวัด	การเก็บตัวอย่าง / วิเคราะห์ตัวอย่าง
pH	Electrometric Method (4500-H ⁺ B)
Biochemical Oxygen Demand; BOD	5-Days BOD Test (5210 B), Azide Modification Method (4500-0 C)
Total Suspended Solids; TSS	Dried at 103-105 °C (2540 D)
Oil & Grease	Partition-Gravimetric Method (5520 D)
Total Kjeldahl Nitrogen	Macro- Kjeldahl Method (4500-Norg B)
Fecal Coliform Bacteri	Standard Total Coliform Fermentation Technique (9222-1 B)

3.4 ขอบเขตของการติดตามตรวจสอบ

การดำเนินงานติดตามตรวจสอบคุณภาพสิ่งแวดล้อม โครงการแอปป์ คอนโดแอนด์สปอร์ตคลับ รัชดา 18 อาคาร บี (HAPPY HOME อาคาร B) (ระยะดำเนินการ) นิติบุคคลอาคารชุด แอปป์ คอนโดแอนด์สปอร์ตคลับ รัชดา 18 อาคาร บี ระหว่างเดือนมกราคม - มิถุนายน พ.ศ.2567 ได้กำหนดขอบเขตการดำเนินการติดตามตรวจสอบตามที่กำหนดไว้ใน รายงานการวิเคราะห์ผลกระทบสิ่งแวดล้อมที่ได้รับการเห็นชอบแล้ว โดยโครงการได้ดำเนินการตรวจวัดคุณภาพสิ่งแวดล้อม แสดงดังตารางที่ 3-3 ดังนี้

ตารางที่ 3-3 ขอบเขตและแผนการติดตามตรวจสอบคุณภาพสิ่งแวดล้อมโครงการ แสบปี คอนโดแออนด์สปอร์ตคลับ รัชดา 18 อาคาร บี (HAPPY HOME อาคาร B)
นิติบุคคลอาคารชุด แสบปี คอนโดแออนด์สปอร์ตคลับ รัชดา 18 อาคาร บี ระหว่างเดือนมกราคม - มิถุนายน พ.ศ.2567

มาตรการติดตามตรวจสอบคุณภาพสิ่งแวดล้อม	พารามิเตอร์ที่ทำการตรวจวัด	ระยะเวลา/ความถี่	ช่วงเวลาที่ทำการตรวจวัด (พ.ศ.2567)					
			ม.ค.	ก.พ.	มี.ค.	เม.ย.	พ.ค.	มิ.ย.
ระยะดำเนินการ 1 คุณภาพน้ำทิ้ง								
1) น้ำทิ้งของระบบบำบัดน้ำเสียรวมก่อน เข้าระบบ	- ความเป็นกรด-ด่าง (pH) - บีโอดี (BOD)	1 เดือน / ครั้ง	← ระยะดำเนินการ →					
2) น้ำทิ้งของระบบบำบัดน้ำเสียรวมหลัง เข้าระบบ	- ของแขวนลอย (TSS) - น้ำมันและไขมัน (Oil & Grease) - ค่าที่เคเอ็น (TKN) - Fecal Coliform Bacteria		✓	✓	✓	✓	✓	✓

3.5 ผลการตรวจวัดคุณภาพน้ำทิ้ง (Wastewater Quality) ในระยะดำเนินการ

โครงการดำเนินการปฏิบัติตามมาตรการฯ การตรวจวัดคุณภาพน้ำทิ้ง (Wastewater Quality) บริเวณพื้นที่โครงการ จำนวน 2 สถานี ได้แก่ 1) ระบบบำบัดน้ำเสียรวมก่อนเข้าระบบ 2) ระบบบำบัดน้ำเสียรวมหลังเข้าระบบ ดัชนีที่ตรวจวัดได้แก่ ค่า pH, Biochemical Oxygen Demand, Total Suspended Solids, Oil & Grease, Total Kjeldahl Nitrogen และ Fecal Coliform Bacteria ตรวจวัด 1 เดือน/ครั้ง โดยทำการเก็บตัวอย่างเดือนมกราคม - มิถุนายน พ.ศ.2567 สามารถแสดงรายละเอียดผลการตรวจวัดตั้ง ตารางที่ 3-4

**ตารางที่ 3-4 ผลการตรวจวัดคุณภาพน้ำทิ้ง (Wastewater Quality) บริเวณบ่อตรวจคุณภาพน้ำทิ้งของระบบบำบัดน้ำ
เสียรวมก่อนเข้าระบบ ของโครงการโครงการ แอปป์ คอนโดแอตส์สปอร์ตคลับ รัชดา 18 อาคาร บี
(HAPPY HOME อาคาร B) ระหว่างเดือนมกราคม - มิถุนายน พ.ศ.2567**

ดัชนีการตรวจวัด	หน่วย	ผลวิเคราะห์น้ำ		
		วันที่เก็บตัวอย่าง		
		06/01/2567	09/02/2567	01/03/2567
pH at 25 °C	-	7.9	8.0	7.7
Biochemical Oxygen Demand	mg/L	38.4	92.1	134
Total Suspended Solids	mg/L	34	34	60
Oil & Grease	mg/L	<1.0	4.6	10.5
Total Kjeldahl Nitrogen	mg/L	138	184	85.1
Total Coliform Bacteria	MPN/100 ml	7,200	9,600	12,000

หมายเหตุ : ข้อมูลการตรวจวัดแสดงในภาคผนวก ค คุณภาพน้ำทิ้ง

Method Based on Standard Method for the Examination of Water and Wastewater, APHA, AWWA, WEF 23rd Edition 2017

ที่มา : ⁽¹⁾ ประกาศกระทรวงทรัพยากรธรรมชาติและสิ่งแวดล้อม เรื่อง กำหนดมาตรฐานควบคุมการระบายน้ำทิ้งจากอาคารบางประเภทและ
บางขนาด ลงวันที่ 7 พฤศจิกายน 2548 ประกาศในราชกิจจานุเบกษาเล่มที่ 122 ตอนที่ 125ง วันที่ 29 ธันวาคม 2548, อาคารที่ทำการ
ประเภท ข

ตารางที่ 3-4 (ต่อ) ผลการตรวจวัดคุณภาพน้ำทิ้ง (Wastewater Quality) บริเวณบ่อตรวจคุณภาพน้ำทิ้งของระบบบำบัดน้ำเสีย
รวมก่อนเข้าระบบ ของโครงการแอปป์ คอนโดแอตส์สปอร์ตคลับ รัชดา 18 อาคาร บี
(HAPPY HOME อาคาร B) ระหว่างเดือนมกราคม - มิถุนายน พ.ศ.2567

ดัชนีการตรวจวัด	หน่วย	ผลวิเคราะห์น้ำ		
		วันที่เก็บตัวอย่าง		
		06/04/2567	16/05/2567	07/06/2567
pH at 25 °C	-	7.4	7.5	8.0
Biochemical Oxygen Demand	mg/L	63.7	84.7	64.9
Total Suspended Solids	mg/L	12	39	15
Oil & Grease	mg/L	4.7	7.3	<1.0
Total Kjeldahl Nitrogen	mg/L	73.4	86.6	59.2
Total Coliform Bacteria	MPN/100 ml	9,600	45,000	4,600

หมายเหตุ : ข้อมูลการตรวจวัดแสดงในภาคผนวก ค คุณภาพน้ำทิ้ง

Method Based on Standard Method for the Examination of Water and Wastewater, APHA, AWWA, WEF 23rd
Edition 2017

ที่มา : ⁽¹⁾ประกาศกระทรวงทรัพยากรธรรมชาติและสิ่งแวดล้อม เรื่อง กำหนดมาตรฐานควบคุมการระบายน้ำทิ้งจากอาคารบาง
ประเภท และบางขนาด ลงวันที่ 7 พฤศจิกายน 2548 ประกาศในราชกิจจานุเบกษาเล่มที่ 122 ตอนที่ 125 ง วันที่ 29
ธันวาคม 2548, อาคารที่ทำการประเภท ข

ตารางที่ 3-5 ผลการตรวจวัดคุณภาพน้ำทิ้ง (Wastewater Quality) บริเวณบ่อตรวจคุณภาพน้ำทิ้งของระบบบำบัดน้ำ
เสี้ยวรวมหลังเข้าระบบ ของแอปป์ คอนโดแอตส์สปอร์ตคลับ รัชดา 18 อาคาร บี
(HAPPY HOME อาคาร B) ระหว่างเดือนมกราคม - มิถุนายน พ.ศ.2567

ดัชนีการตรวจวัด	หน่วย	ผลวิเคราะห์น้ำ			มาตรฐาน
		วันที่เก็บตัวอย่าง			
		06/01/2567	09/02/2567	01/03/2567	
pH at 25 °C	-	7.5	7.9	7.6	5.0-9.0 ⁽¹⁾
Biochemical Oxygen Demand	mg/L	23.0	28.6	28.6	≤ 30 ⁽¹⁾
Total Suspended Solids	mg/L	13	<10	14	≤ 40 ⁽¹⁾
Oil & Grease	mg/L	<1.0	<1.0	4.5	≤ 20 ⁽¹⁾
Total Kjeldahl Nitrogen	mg/L	34.7	34.2	30.3	≤ 35 ⁽¹⁾
Total Coliform Bacteria	MPN/100 ml	860	1,600	940	-

หมายเหตุ : ข้อมูลการตรวจวัดแสดงในภาคผนวก ค คุณภาพน้ำทิ้ง

Method Based on Standard Method for the Examination of Water and Wastewater, APHA, AWWA, WEF 23rd Edition 2017

ที่มา : ⁽¹⁾ประกาศกระทรวงทรัพยากรธรรมชาติและสิ่งแวดล้อม เรื่อง กำหนดมาตรฐานควบคุมการระบายน้ำทิ้งจากอาคารบางประเภท
และบางขนาด ลงวันที่ 7 พฤศจิกายน 2548 ประกาศในราชกิจจานุเบกษาเล่มที่ 122 ตอนที่ 125ง วันที่ 29 ธันวาคม 2548,
อาคารที่ทำการประเภท ข

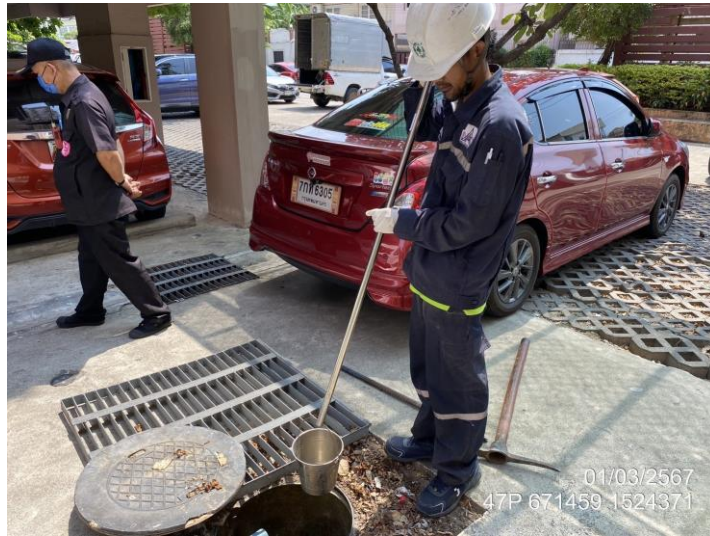
ตารางที่ 3-5 (ต่อ) ผลการตรวจวัดคุณภาพน้ำทิ้ง (Wastewater Quality) บริเวณบ่อตรวจคุณภาพน้ำทิ้งของระบบบำบัดน้ำเสีย
รวมหลังเข้าระบบ ของโครงการ แอปป์ คอนโดแอตส์สปอร์ตคลับ รัชดา 18 อาคาร บี
(HAPPY HOME อาคาร B) ระหว่างเดือนมกราคม - มิถุนายน พ.ศ.2567

ดัชนีการตรวจวัด	หน่วย	ผลวิเคราะห์น้ำ			มาตรฐาน
		วันที่เก็บตัวอย่าง			
		06/04/2567	16/05/2567	07/06/2567	
pH at 25 °C	-	7.3	7.4	7.7	5.0-9.0 ⁽¹⁾
Biochemical Oxygen Demand	mg/L	19.2	26.7	27.9	≤ 30 ⁽¹⁾
Total Suspended Solids	mg/L	12	18	<10	≤ 40 ⁽¹⁾
Oil & Grease	mg/L	<1.0	4.6	<1.0	≤ 20 ⁽¹⁾
Total Kjeldahl Nitrogen	mg/L	34.4	32.8	30.6	≤ 35 ⁽¹⁾
Total Coliform Bacteria	MPN/100 ml	990	4,800	1,500	-

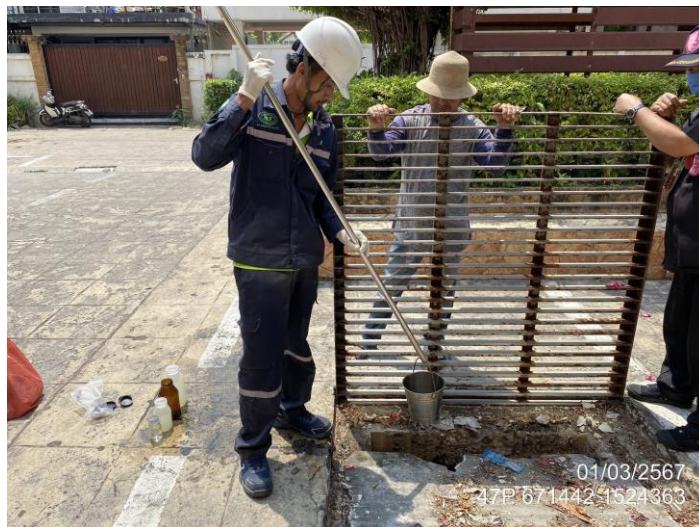
หมายเหตุ : ข้อมูลการตรวจวัดแสดงในภาคผนวก ค คุณภาพน้ำทิ้ง

Method Based on Standard Method for the Examination of Water and Wastewater, APHA, AWWA, WEF 23rd Edition 2017

ที่มา : ⁽¹⁾ประกาศกระทรวงทรัพยากรธรรมชาติและสิ่งแวดล้อม เรื่อง กำหนดมาตรฐานควบคุมการระบายน้ำทิ้งจากอาคารบางประเภท
และบางชนิด ลงวันที่ 7 พฤศจิกายน 2548 ประกาศในราชกิจจานุเบกษาเล่มที่ 122 ตอนที่ 125ง วันที่ 29 ธันวาคม 2548,
อาคารที่ทำการประเภท ข



น้ำเสียรวมก่อนเข้าระบบ



น้ำเสียรวมหลังเข้าระบบ

รูปที่ 3-1 จุดตรวจวัดคุณภาพน้ำ (water Quality)

ของโครงการ แอปป์ คอนโดแอตส์สปอร์ตคลับ รัชดา 18 อาคาร บี
(HAPPY HOME อาคาร B)
ระหว่างเดือนมกราคม - มิถุนายน พ.ศ.2567